



- | | | | |
|----------|---|---|--|
| A | Poliklinika | N | Klinika nukleární medicíny |
| B | Diagnostické centrum | O | Klinika onkologická |
| D | Klinika dětského lékařství
Oddělení dětské neurologie | T | Klinika hematatoonkologie |
| I | Klinika infekčního lékařství
Oddělení kožní | P | Ústav patologie |
| K | Krevní centrum | S | Ústav soudního lékařství |
| L | Lůžkový monoblok | M | Klinika plicních nemocí
a tuberkulózy |
| M | Gynekologicko-porodnická klinika
Oddělení neonatologie | | Psychiatrické oddělení |
| | | Y | Klinika hematatoonkologie
Psychiatrický stacionář |

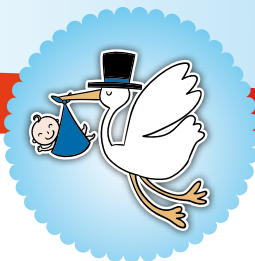


Na pokoji může být děťátko s maminkou i tehdy, jestliže má nižší druh dechové podpory, neumí si udržet tělesnou teplotu a je tedy uloženo v inkubátoru nebo na vyhřívaném lůžku. Ani infuzní terapie, strava přijímána výživovou sondou nebo léčba novorozenecké žloutenky modrým světlem nebrání společnému pobytu matky a dítěte.

Veškerá péče je poskytována dítěti na pokoji vývojové péče. Sestry, pečující o dítě, postupně zacvičí maminku v ošetřování dítěte. Maminka bude péči poskytovat dle instrukcí sestry, která jí bude nápomocná. Ani v době nepřítomnosti sestry na pokoji vývojové péče nemusí mít maminka obavy. Vitální funkce dítěte budou sledovány na centrálním monitoru na sesterně. Na případné odchylky od normy upozorní monitor personál alarmem.

Pokoj vývojové péče je plně vybaven pro celodenní pobyt matky. Je zde vše, co maminka může potřebovat. Součástí pokoje je koupelna. Maminka může na pokoji přijímat návštěvu svého manžela nebo partnera dle běžně platných pravidel a s ohledem na aktuální epidemiologickou situaci. Jestliže bude chtít maminku navštívit větší počet osob, je možné návštěvu uskutečnit v návštěvní místnosti Stanice intermediární péče po předchozím oznámení této skutečnosti ošetřujícímu personálu. V případě potřeby může maminka krátce opustit pokoj za účelem drobného nákupu v areálu nemocnice, vždy v souladu s aktuálně platnými nařízeními nemocnice. Vždy však o tom musí být ošetřující personál informován.

Věříme, že pro Vás bude společný pobyt s dítětem příjemný a že bude ku prospěchu nejen Vám, ale i Vašemu dítěti.



FNO FAKULTNÍ
NEMOCNICE
OSTRAVA

Baby Friendly Hospital

Oddělení neonatologie

17. listopadu 1790/5, 708 52 Ostrava

E-mail: neonatologie@fno.cz

Tel.: 597 371 404

www.fno.cz

FNO FAKULTNÍ
NEMOCNICE
OSTRAVA

Oddělení neonatologie

NIDCAP
CO ČEKÁ MAMINKY

Baby Friendly Hospital

Co je to NIDCAP?

Zkratka vychází z anglického Newborn Individualized Developmental Care and Assessment Program. Ve zkratce tedy znamená poskytování individualizované vývojové péče nezralému novorozenci. Tato péče prospívá vývoji dítěte a je přizpůsobena jeho individuálním potřebám.

Co je to vývojová péče?

Vývojová péče zahrnuje vhodné podněty, které děťátku prospívají. Naopak omezuje podněty, které mohou znamenat pro dítě zátěž. Mezi prvky vývojové péče se řadí:

- Společný pobyt matky a dítěte na oddělení. Matka se zapojuje co nejvíce do péče o své dítě, a jako hlavní pečovatelský tak porozumí potřebám svého dítěte velmi brzy. Poznává, zda je dítě neklidné, protože jej bolí břicho, nebo zda má hlad, jaké pokroky dělá v krmení, zda mu více vyhovuje spánek na zádech nebo na boku a podobně. Matka tak může velmi brzy, ve spolupráci s ošetřujícím personálem, reagovat správně na běžné projevy svého dítěte.

Mezi vhodné stimuly patří tělesný kontakt dítěte s matkou. Ten je považován za prostředek komunikace a dokáže miminko uklidnit. Využívána může být forma hlazení, objímání dítěte, chování v náručí nebo klokánkování.

- Dalším prvkem vývojové péče jsou vhodné zvukové podněty. Miminko je zvyklé na hlas maminky, který zná již z nitroděložního vývoje. Je tedy žádoucí, aby se i po narození s tímto známým hlasem setkávalo co nejčastěji. Maminka může na dítě mluvit, číst nebo zpívat mu. Důležité je dopřát miminku i chvíle klidu a nerušeného spánku. Všechny zvukové podněty musí být tlumené, doporučuje se pomalá změna melodie hlasu. Naopak z prostředí dítěte se snažíme eliminovat nelibé zvukové podněty, jako je bouchání dveří, odkládání předmětů na inkubátor, hlasitý projev ať už mluvený nebo reprodukováný, hlasité zavírání odpadkové koše, okna a podobně.
- Pro správný vývoj dítěte jsou nezbytné i vizuální podněty. Do blízkosti zorného pole dítěte je vhodné umístit hračku s kontrastními barvami. Pro novorozence jsou pro svůj kontrast nevhodnější černo bílé nebo červené hračky. Nejvhodnějším stimulem je ale obličej matky. Ten novorozenec vnímá nejlépe ze vzdálenosti 20 – 30 cm. Proto je dobré, když se matka nad svým dítětem sklání. V době, kdy



dítě není bdělé nebo by mělo spát je vhodné zajistit přítmí. Je-li dítě v inkubátoru, přítmí je zajištěno stínícím přehozem.

- Jelikož jsou nezralí novorozenci často krmení výživovou sondou, jsou ochuzeni o chuťové podněty. Ty může nahradit kapka mléka na štětičce, kterou dáme dítěti do pusinky během sondování.
- Hospitalizace dítěte se neobejde bez nepříjemných vyšetření. Případnou bolest miminka lze zmírnit některými technikami. Mezi ně patří hlazení dítěte během odběrů krve, držení jej za ruku a nožičku nebo za břicho. Některé výkony lze úspěšně provést i s dítětem v náručí rodiče. Nabídnout mu můžeme i šidítko. Pro zmírnění vnímání nepříjemných podnětů může být dítěti podáno na štětičce nebo stříkačkou do pusinky pár kapek sacharózy jako prostředek nefarmakologického tlášení bolesti.

Jak bude vypadat pobyt maminky na oddělení s dítětem?

Na základě posouzení zdravotního stavu dítěte a individuálních možností maminky lékař doporučí co nejdříve zahájení společné hospitalizace maminky s předčasně narozeným dítětem. Předpokladem je nejen relativně stabilizovaný zdravotní stav dítěte, ale také možnost maminky být s dítětem v nemocnici. Musí mít tedy zajištěnou péči o další děti doma a sama musí být připravená na pobyt v nemocnici. Jestliže jsou podmínky pro společnou hospitalizaci splněny, může být maminka přijata na Stanici intermediární péče. Zde je pro účel poskytování vývojové péče připraven pokoj, který se od ostatních pokojů rooming in liší především v tom, že je zde možnost napojit dítě na centrálně sledovaný monitor vitálních funkcí dítěte.