

## Prevence syndromu třeseného dítěte

- **podpírejte** dítěti při manipulaci **hlavičku**, jestliže ji samo nedrží
- nehrejte s dítětem **hry vyhazováním** do výšky
- **netřeste** s dítětem, neprovádějte s ním **prudké pohyby**
- požádejte o **pomoc s hlídáním** dítěte, které často pláče nebo je neklidné

## DĚTSKÁ AUTOSEDAČKA

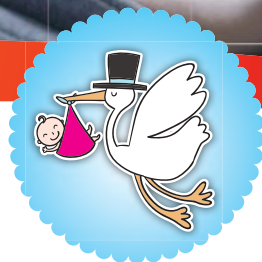
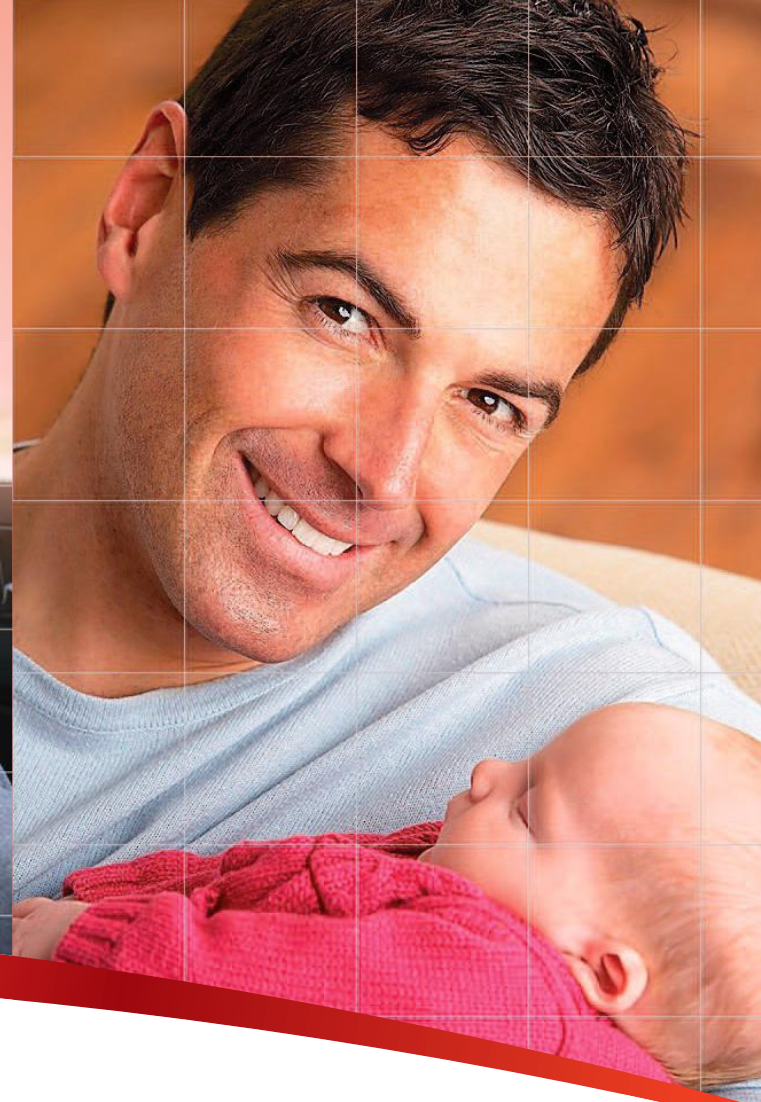
### Jak vybrat správnou autosedačku

- pro novorozence a kojence je vhodná autosedačka typu **vajíčko**, která je určena pro děti 0-13kg nebo 0-9 měsíců, která se upevňuje **proti směru jízdy**
- tato autosedačka umožňuje transport dítěte **v pololeže (s náklonem 45°)**
- při kolizi automobilu je dítě celým tělem ve sklořepině přitlačeno a podepřeno
- typ autosedačky musí být **vhodný do vašeho automobilu**
- každá autosedačka je označena tzv. **zkušební značkou**, která obsahuje základní údaje pro snadnější orientaci

### Jak správně používat autosedačku

- autosedačku pro novorozence a kojence je možno připevnit na sedadlo spolujezdce, ale vždy musí být vypnutý airbag
- autosedačka je správně připoutaná, pokud se s ní nedá téměř pohnout
- pásy autosedačky musí při připoutání dítěte přiléhat tak, že mezi dítě a pás vložíte maximálně konečky svých prstů
- dítě by nemělo mít na sobě příliš hrubé nebo navrstvené oblečení,

- ramenní pás musí být veden z úrovně nebo pod úrovní ramen, nesmí vést přes krk
- nechtěnému pohybu hlavičky dítěte do stran lze zabránit použitím vložky okolo hlavy, pro nezralé novorozence je nutné použít do autosedačky výplň, která zajistí malým novorozencům stabilní polohu



**FNO** FAKULTNÍ  
NEMOCNICE  
OSTRAVA

Oddělení neonatologie

17. listopadu 1790, 708 52 Ostrava

e-mail: [neonatologie@fno.cz](mailto:neonatologie@fno.cz)

tel.: 597 371 411

# Bezpečná manipulace s novorozencem

**FNO** FAKULTNÍ  
NEMOCNICE  
OSTRAVA

## ZÁSADY MANIPULACE S NOVOROZENCEM

- pro zdravý vývoj dítěte je důležitá **správná manipulace v průběhu celého dne**
- manipulace musí být **pomalá, plynulá a opatrná**
- nezbytné je dítěti poskytovat podněty **z obou stran** jeho těla
- při manipulaci s miminkem je důležité dbát na udržení **souměrnosti** těla a hlavy miminka
- pravidelně **polohujeme hlavičku** na obě strany
- jestliže umístění postýlky neumožňuje přístup k děťátku z obou stran, je vhodné **měnit** v pravidelných intervalech polohu hlavy a nožiček ležícího miminka v postýlce
- na začátku manipulace přiložíme naši ruku na hrudníček dítěte a současně dlaň druhé ruky položíme na hlavičku miminka, tak dítě připravíme na manipulaci

- miminko v poloze na zádech a na boku ukládáme tak, aby jeho **ručičky** směřovaly **před hrudník** a **nožičky** měly **pravý úhel** v kyčelním kloubu
- **hlavičku přidržujeme** při každé manipulaci
- při zvedání a pokládání novorozence musí být **hlavička vždy** výše než zadeček
- rovněž při nošení musí být **hlavička výše** než zadeček, vždy **bráníme záklonu** hlavičky
- při chování dítě nosíme **střídavě na obou rukou**
- při převlékání i přebalování dítěti **nezvedáme nohy**, ale přetáčíme z boku na bok
- příliš těsné oblečení může bránit děťátku v pohybu
- neklidné miminko lze uklidnit zavnutím do peřinky, musí však být zachována správná poloha tělíčka
- polštářky nebo jiné polohovací pomůcky pod dítětem nesmí být příliš hrubé, tělíčko dítěte by mělo být vždy v kontaktu s matrací
- v postýlce není vhodné matraci bezdůvodně naklápět

## SYNDROM NÁHLÉHO ÚMRTÍ KOJENCE (SIDS)

- jedná se o **stav bezdeší** následovaný smrtí, bez předchozího onemocnění dítěte

### Prevence syndromu náhlého úmrtí kojence

- miminko **kojte** co nejdéle minimálně do 6 měsíců věku
- dítě nevystavujte **zakouřenému prostředí**
- pro spánek dítěte je doporučena teplota v místnosti **18 °C**
- ke spánku neukládejte děťátko do polohy **na bříšku**
- zabraňte přehřátí miminka
- do 1 roku věku dítěte je doporučen spánek miminka ve **vlastní postýlce v ložnici rodičů**
- **monitor dechu** může včas upozornit na stav bezdeší dítěte

## SYNDROM TŘESENÉHO DÍTĚTE

- jde o **poranění mozku** jako důsledek silného třesení dítěte
- vzniká při úmyslném **třesení** dítětem, zpravidla při jeho nadměrném neklidu
- krční svaly dítěte nejsou dostatečně silné a nedokážou tlumit nárazy
- při třesení může dojít k **poranění** cév a nervů v mozku nebo natržení mozkové tkáně, což může ohrozit život dítěte

